

**WICHTIG –
VOR GEBRAUCH LESEN!**

**IMPORTANT –
READ BEFORE USE!**

BEDIENUNGSANLEITUNG

OPERATOR'S MANUAL

AUG MAGAZINHALTER

AUG MAGAZINE RELEASE



1

DEUTSCH

THE MANUAL IN ENGLISH BEGINS ON PAGE 4

KURZBESCHREIBUNG

- Der KaWaTec Magazinhalter besteht aus 2 Bauteilen, dem Rastelement (1), welches mit dem Bedienelement (2) beweglich verbunden ist. Das Rastelement ist ähnlich aufgebaut wie der Standardmagazinhalter, jedoch liegt das Rastelement nicht direkt an der Anschlagfläche im Schaft an, sondern nur indirekt über eine Anschlagfläche am Bedienelement. Das Bedienelement liegt wiederum im Schaft gleich an der Anschlagfläche an wie der Standardmagazinhalter. Durch die Lagerung des Bedienelementes im Rastelement kann das Bedienelement zum Lösen der Magazinhaltevorrichtung in beide Rotationsrichtungen gedrückt werden.
- Zum Betätigen des Magazinhalters ist es egal in welche Rotationsrichtung man das Bedienelement drückt. Der Schütze kann zum Beispiel das Magazin ähnlich wie bei der AK 47 samt dem Bedienelement umfassen und unter Druckausübung das Magazin entnehmen. Der Schütze kann aber auch weiterhin in altgewohnter Weise das Bedienelement mit dem Daumen nach oben drücken um das Magazin zu entnehmen. Durch die Form des Bedienelementes ist es außerdem möglich, dass der Schütze mit dem Daumen oder einem Ersatzmagazin einfach zwischen dem Magazin und dem Bedienelement hochgleitet und so die Magazinhaltevorrichtung auslöst. Diese vielfältigen Bedienmöglichkeiten des Magazinhalters ermöglichen dem Schützen ein intuitives Auslösen des Magazinhalters in allen erdenklichen Situationen.

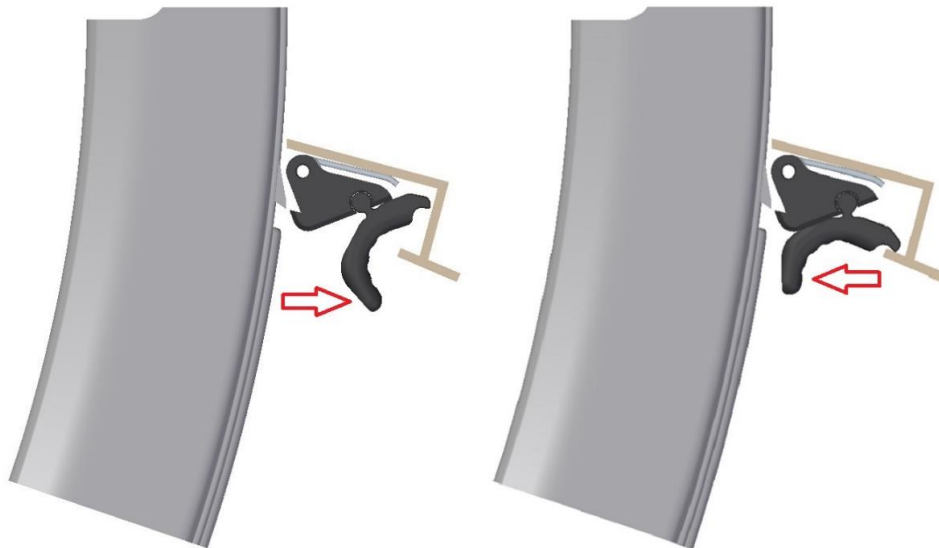


Abbildung 1: BEDIENMÖGLICHKEITEN – beide Rotationsrichtungen des Bedienelementes

TECHNISCHE DATEN

Anzahl der Bauteile:	2 (& 1 Normteil aus Stahl als Montagehilfe)
Material:	Aluminium 7075
Gewicht ohne Montagehilfe:	33 g / 509 gr (1,39 oz)

2

WARTUNGSHINWEIS

Geben Sie regelmäßig ein paar Tropfen Waffenöl auf die Gleitfläche zwischen Rastelement und Bedienelement.

MONTAGEANLEITUNG

<u>Notwendige Werkzeuge:</u>	Schlitzschraubenzieher
	Durchschlag, maximal 4 mm Durchmesser
	Hammer
	Schraubensicherung Mittelfest (z.B. LOCTITE 243)

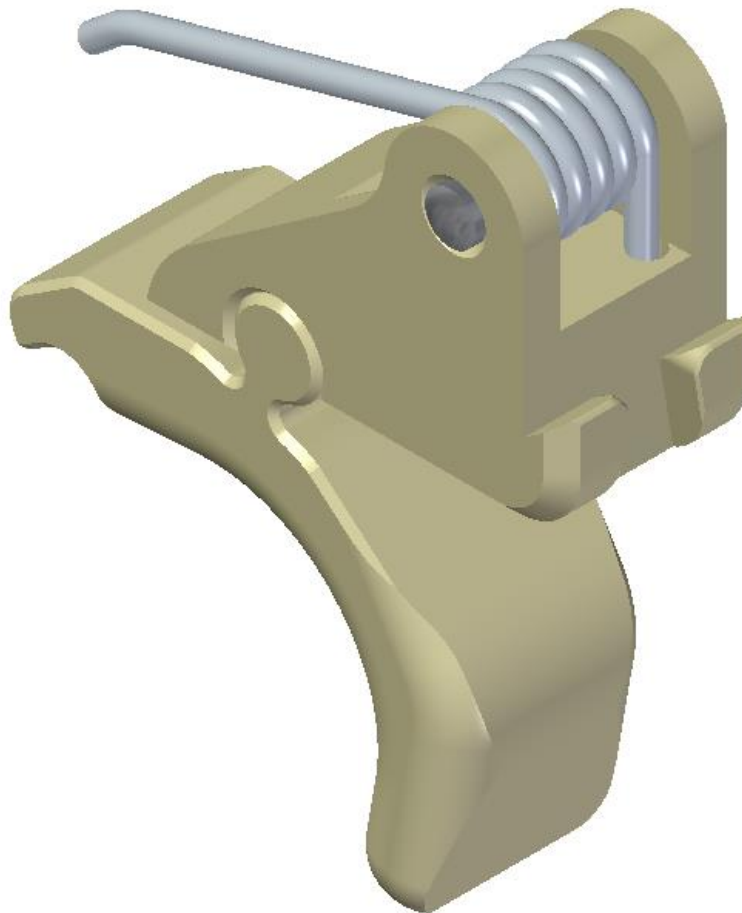
! Überprüfung des Ladezustandes ! - Vergewissern Sie sich vor Beginn der Arbeiten, dass die Waffe gesichert ist, kein Magazin angesteckt ist und sich keine Patrone im Patronenlager befindet!

1. Ausbau des werksmäßig verbauten Magazinhalters

Mit dem Schraubenzieher drehen Sie die Halteschraube gegen den Uhrzeigersinn so lange bis sich die Mutter löst und entnehmen diese. Anschließend drücken Sie mit dem Durchschlag die Halteschraube aus dem Schaft und entnehmen den Magazinhalter und die Feder. Achten Sie darauf, dass Sie die Mutter nicht verlieren.

2. Einbau in den Schaft

Schritt 1: **VORBEREITUNG** - Setzen Sie die ausgebaute Feder in den KaWaTec Magazinhalter ein, der kürzere Federarm wird dabei in die kleine Sacklochbohrung eingeführt. Anschließend führen sie den mitgelieferten Zylinderstift als Montagehilfe in den Magazinhalter ein, dieser hält dabei die Feder in Position.



3

Abbildung 2: **VORBEREITUNG** – Feder & Montagehilfe eingesetzt

Schritt 2: **EINBAU IM SCHAFT** – Führen Sie den vorbereiteten Magazinhalter in die Schaftausnehmung ein. Achten Sie dabei darauf, dass die Bohrungen des Magazinhalters und des Schaftes fluchtend sind. Anschließend drücken Sie die Halteschraube von links nach rechts durch den Schaft. Dabei wird die Montagehilfe rechts aus dem Schaft herausgedrückt. Setzen Sie auf der rechten Seite des Schaftes die Mutter in die dafür vorgesehene Ausnehmung ein. **Schrauben Sie die Halteschraube so fest ein, dass der Magazinhalter noch leichtgängig ist. Für eine sichere Montage empfehlen wir die Verwendung einer mittelfesten Schraubensicherung (z.B. LOCTITE 243).**



Abbildung 3: EINBAU IM SCHAFT - richtige Positionierung

April 2021

4

ENGLISH

BRIEF DESCRIPTION

- The KaWaTec magazine release consists of 2 components, the locking element (1), which is movably connected to the operating element (2). The locking element has a similar structure to the standard magazine holder, but the locking element does not lie directly on the stop surface in the stock, but only indirectly via a stop surface on the operating element. The operating element rests on the stop surface in the stock like the standard magazine holder. By mounting the operating element in the locking element, the operating element can be pressed in both directions of rotation to release the magazine holding device.
- To operate the magazine release, it does not matter in which direction of rotation you press the operating element. The shooter can, for example, like the AK 47, grasp the magazine including the operating element and remove the magazine by exerting pressure. The shooter can, however, continue to press the control element upwards with his thumb in the usual way in order to remove the magazine. The shape of the operating element also makes it possible for the shooter to simply slide his thumb or a replacement magazine up between the magazine and the operating element, thus triggering the magazine release. These diverse operating options for the magazine release enable the shooter to intuitively trigger the magazine release in all conceivable situations.

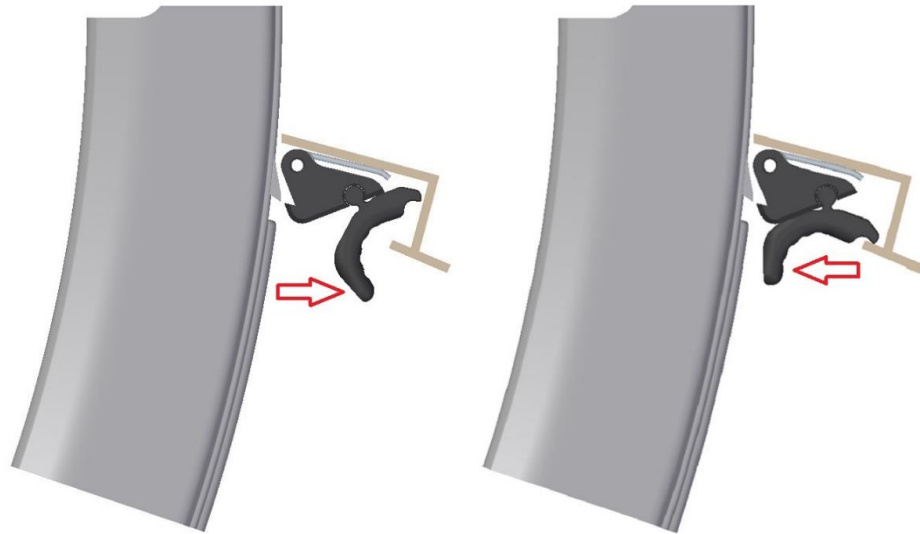


Figure 1: OPERATING POSSIBILITIES - both directions of rotation of the operating element

TECHNICAL SPECIFICATIONS

Number of components:	2 (& 1 standard part as assembly aid)
Material:	aluminum 7075
Weight:	33 g / 1,39 oz

MAINTENANCE NOTICE

Regularly put a few drops of gun oil on the sliding surface between the locking element and the operating element.

5

ASSEMBLY INSTRUCTIONS

<u>Necessary tools:</u>	slotted screwdriver
	punch, maximum 4 mm in diameter
	hammer
	threadlocker medium-strength (e.g. LOCTITE 243)

! Checking the loading condition ! – Before starting work, make sure that the weapon safety is engaged, that no magazine is inserted and that there is no cartridge in the chamber!

1. Removal of the factory-installed magazine release

Use the screwdriver to turn the retaining screw counterclockwise until the nut loosens and then remove the nut. Then use the punch to push the retaining screw out of the stock and remove the magazine release and the spring. Be careful not to lose the nut.

2. Installation in the stock

Step 1: **PREPARATION** - Insert the removed spring into the KaWaTec magazine holder, the shorter spring arm is inserted into the small blind hole. Then insert the supplied cylindrical pin into the magazine release as an assembly aid, which holds the spring in position.

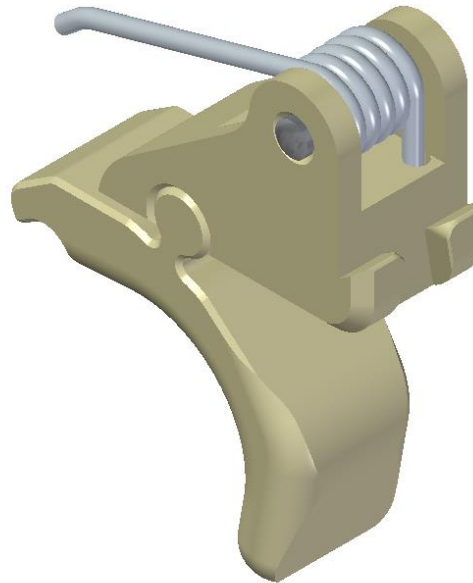


Figure 2: PREPERATION – spring & assembly aid inserted

Step 2: INSTALLATION IN THE STOCK - Insert the prepared magazine release into the stock recess. Make sure that the holes in the magazine holder and the stock are aligned. Then push the retaining screw through the shaft from left to right. The assembly aid (pin) is pressed out of the stock on the right side. Insert the nut into the recess provided on the right-hand side of the stock. **Screw in the retaining screw so tight that the magazine release can still move easily. For a safe assembly we recommend the use of a medium-strength threadlocker (e.g. LOCTITE 243).**

6



Figure 3: INSTALLATION IN THE STOCK – correct placement

April 2021

